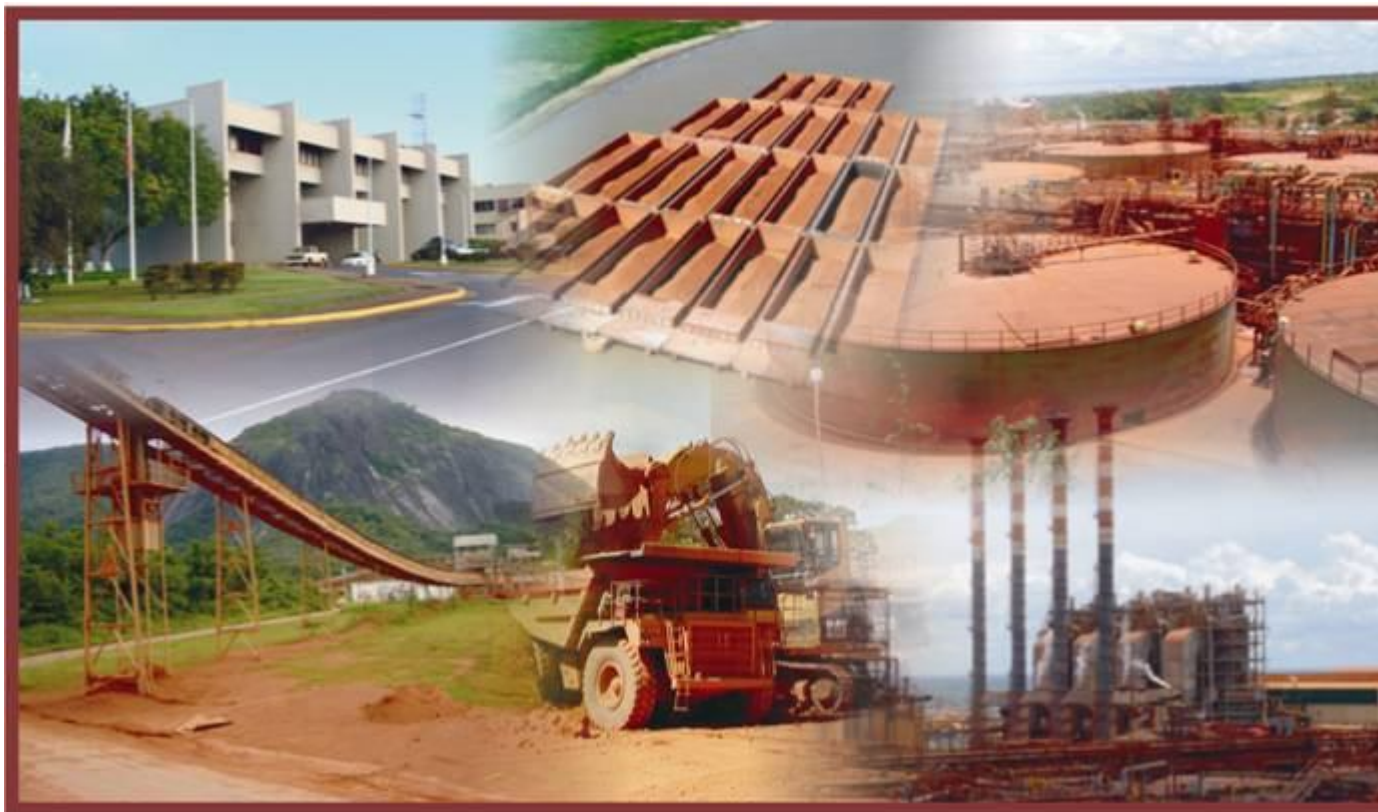


INFORME TRIMESTRAL DE GESTION

Abril – Junio 2009



CONTENIDO

- **Producción**
- **Consumos Específicos**
- **Ventas**
- **Inversiones**
- **Aporte Fiscal**
- **Resultados Financieros**

Producción

•Alúmina

Durante el período abril – junio, el programa de producción de alúmina calcinada grado metalúrgico, alcanzó una ejecución de 73%, representando una diferencia de 117.090 toneladas menos a la meta presupuestada (310.110 t Vs. 427.200 t), siendo las principales causas de esta desviación:

- Bajo inventario de cáustica fresca debido al atraso en la llegada a planta de los buques programados para el 09 de abril, lo cual conllevó al vaciado del licor contenido en tanques en línea para compensar el consumo de soda de la planta.
- Fallas de las bombas serie 3/103 y 203 en el área de precipitación e indisponibilidad de clasificadores en el área de desarenado.
- Desviación de la fracción molar cáustica de suspensión a digestión y alto porcentaje de agua a calderas.
- Indisponibilidad de molinos del área de trituración y molienda.

Las acciones correctivas tomadas para solventar esta situación fueron: continuar coordinando conjuntamente con las gerencias de apoyo la reparación de los intercambiadores de calor, ejecución de los mantenimientos mayores atrasados por la falta del servicio contratado y procura de repuestos e insumos.

Producción

•Bauxita

El programa de explotación de bauxita en la Mina Los Pijiguaos, durante el segundo trimestre se cumplió en 86%, equivalente a 109.032 toneladas por debajo de la meta presupuestada (647.275 t Vs. 756.307 t).

Esta disminución del nivel de producción fue causada principalmente por la demora en el inicio de operaciones en la línea de trituración, (22 de junio Vs. 25 de mayo), debido al retraso en la navegación por bajo calado del río. Es importante destacar que durante el mes de abril se continuo con la parada de mantenimiento mayor iniciada a finales del año 2008.

Para minimizar esta desviación se acordó realizar una reprogramación del plan de producción y despacho de bauxita para el año 2009.

Con relación al mismo período del año 2008, se registra un incremento en la producción de 117.873 t, lo que representa una variación positiva de 22%.

En el trimestre, se continua con la aplicación y ejecución de acciones que permitirán alcanzar los objetivos establecidos en el Plan de Recuperación de la Producción y de Optimización de Costos y Gastos que CVG Bauxilum ha implementado, como acción estratégica para el logro de los objetivos y metas establecidos en el Plan Estratégico 2009-2014.

Consumo Específicos

El índice de consumo de bauxita promedio para este trimestre fue de 2,44 t/t de alúmina, registrándose una variación positiva de 2% respecto al valor programado (2,48 t/t).

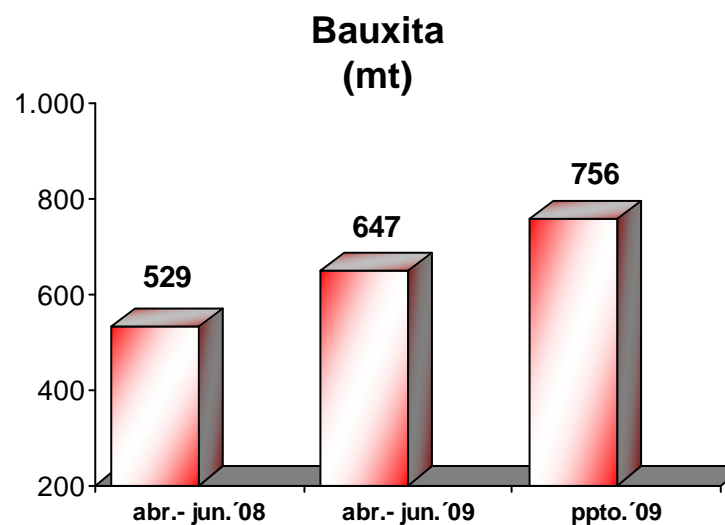
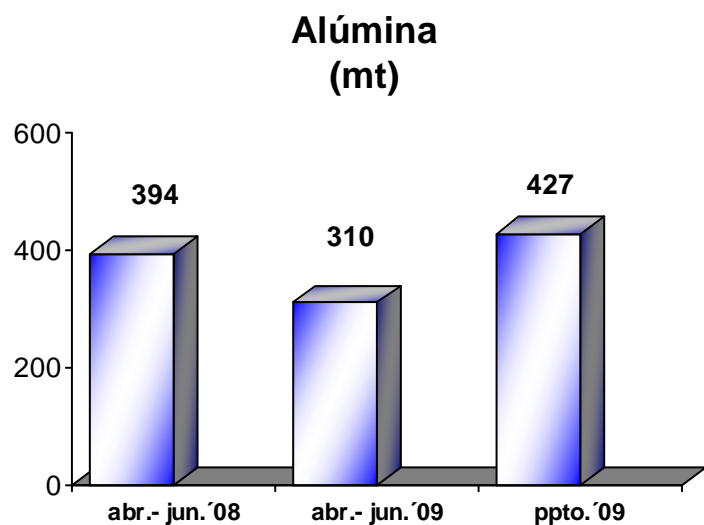
En cuanto al índice de consumo promedio de soda cáustica, éste registra un cumplimiento de 51% respecto al plan (84,87 Kg/t Vs 56,90 Kg/t), equivalente a una desviación de 49%. Las principales causas que originaron esta desviación fueron:

- Baja relación de lavado en el área de separación y lavado, como consecuencia de la dilución en la suspensión de digestión, debido a falta de reparaciones en los intercambiadores de vapor vivo.
- Rebose en el área de desarenado y pérdidas de soluble con lodo debido a la baja relación del lavado en el área de separación y lavado, producto de dilución aportada por intercambiadores de calor en el área de digestión.

Entre las acciones tomadas para corregir esta desviación, se encuentra el seguimiento a las actividades de desarrollo conjuntamente con las gerencias de apoyo para ejecutar planes de reparación de intercambiadores de calor en las áreas de digestión y evaporación, así como la ejecución de los mantenimientos mayores de equipos del área de desarenado para disminuir reboses en esa área.

Producción

Producto	Unidad de Medida	Período Abril - Junio 2009		Acumulado 2009	Período Abril - Junio 2008
		Plan	Real		
Alúmina Calcinada	t	427.200	310.110	696.327	393.574
Bauxita	t	756.307	647.275	1.244.600	529.402



Ventas

Para el segundo trimestre del año, el plan de ventas de alúmina mostró una ejecución de 79%, equivalente a 86.370 toneladas por debajo del presupuesto (330.557 t Vs. 416.927 t). El despacho de 330.557 toneladas, se distribuyó de la siguiente manera: 264.161 toneladas (80%) al mercado nacional, 261.730 toneladas dirigidas a las empresas productoras de aluminio primario (CVG Alcasa y CVG Venalum) y 2.431 toneladas a clientes menores, al mercado externo se despacharon 66.396 toneladas (20%).

Respecto al mismo período del año 2008, el volumen total de ventas registró un descenso de 50.263 toneladas, donde la causa fundamental de esta desviación fue el menor nivel de producción de alúmina.

Para el período, el precio promedio de venta fue de 173,03 \$/t, equivalente a 173,35 \$/t menos al establecido en el presupuesto (346,38 \$/t), esto como resultado de una disminución en el precio promedio de referencia del aluminio primario en la bolsa de metales de Londres (LME) de 1.255 \$/t en comparación con el precio programado en el presupuesto (1.495 \$/t Vs. 2.750 \$/t). El sostenimiento de la crisis financiera mundial, continua afectando el mercado del aluminio y en consecuencia los precios de la alúmina metalúrgica.

El plan de ventas de bauxita para período abril – junio 2009, presenta una desviación de 55.005 toneladas, menos a la presupuestada (58.000 t), esta diferencia se debe a:

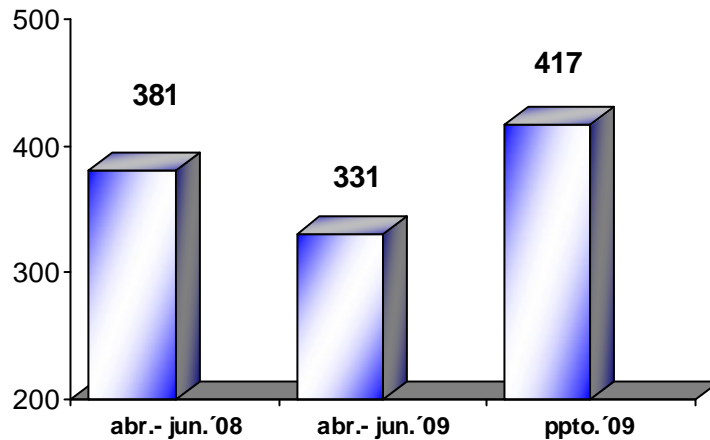
- Cliente Ferralca: Presenta altos niveles de inventario.
- Cliente Norpro: No cuenta con garantías financieras, por no gestionar oportunamente la fianza estipulada en el contrato.

Gestión Trimestral Abril – Junio 2009

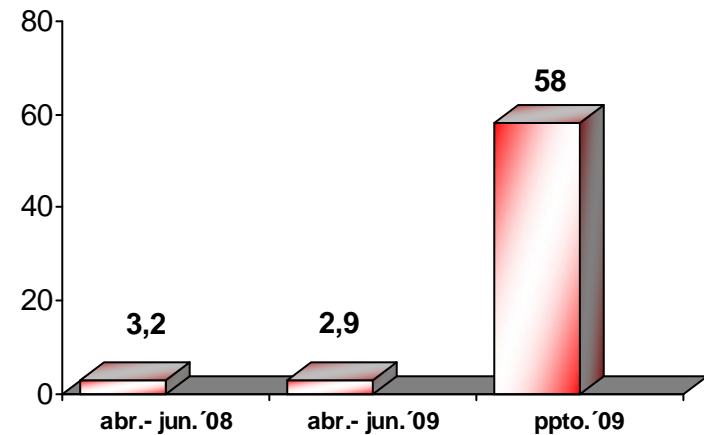
Ventas

Producto	Unidad de Medida	Período		Acumulado 2009	Período Abril - Junio 2008
		Abril - Junio 2009	Plan		
Alúmina Calcinada	t	416.927	330.557	708.429	380.820
Mercado Nacional	t	324.927	264.161	539.882	304.455
Mercado Exportación	t	92.000	66.396	168.547	76.365
Bauxita	t	58.000	2.995	7.373	3.159

**Alúmina
 (mt)**



**Bauxita
 (mt)**



Inversiones

El programa de inversiones para el período abril – junio, registro una ejecución por 1.336 MBs, distribuidos de la siguiente manera: 590 MBs (44%) para inversiones operativas, de los cuales 333 MBs corresponden a Matanzas y 257 MBs a Los Pijiguaos y 746 MBs para inversiones ambientales en Matanzas. En comparación al segundo trimestre del año 2008, se presenta una disminución de 3.870 MBs, y con relación al presupuesto la disminución es de 23.572 MBs, producto de la baja disponibilidad de recursos financieros.

Aporte Fiscal

Durante el segundo trimestre, el Estado Venezolano recibió contribuciones de CVG Bauxilum por un monto de 9.780 MBs, distribuidas en pago por los siguientes conceptos: Impuesto al Valor Agregado, 9.360 MBs equivalente al 95,71% e Impuesto de Nacionalización por 420 MBs equivalente al 4,294%.

Proyectos de Inversión (MBs)

Conceptos: Inversiones	Período Abril - Junio 2009		Acumulado 2009	Período Abril - Junio 2008
	Plan	Real		
Ambientales	12.308	746	1.121	794
Operativas	12.600	590	1.026	4.412
Total Inversiones	24.908	1.336	2.147	5.206

Contribuciones al Estado y la Región (MBs)

Conceptos	Monto cancelado
<u>Impuestos Nacionales y Municipales</u>	
• Impuesto al Valor Agregado	9.360
• Aduanas	420
• Otros	0
Derecho Inmobiliario	0
Impuesto de Explotación	0
Total	9.780

**Comportamiento mensual
 (MBs)**

Concepto	Abril	Mayo	Junio	Total II Trimestre 2009
Impuesto al Valor Agregado	3.154	2.397	3.809	9.360
Aduanas	146	137	137	420
Otros:	0	0	0	0
Derecho Inmobiliario	0	0	0	0
Impuesto de Explotación	0	0	0	0
Total	3.300	2.534	3.946	9.780

Resultados Financieros

Durante el período abril – junio, el estado de ganancias y pérdidas expresado en cifras históricas registra una pérdida operativa de 168.684 MBs, superior a la programada en el presupuesto en 160.904 MBs. Esta diferencia es resultado de menores ingresos por ventas, impactados fundamentalmente por una reducción en la cantidad vendida y bajos precios del aluminio primario a nivel mundial.

La pérdida neta fue de 182.442 MBs, superior a la pérdida programada (10.348 MBs) en 172.094 MBs, como resultado de la pérdida operativa, del incremento en los gastos financieros causados, por concepto de intereses sobre préstamos de ventas a futuro y de intereses de mora a cancelar CVG Edelca por incumplimiento de obligaciones vencidas.

Gestión Trimestral Abril – Junio 2009 Estado de Resultados Histórico (MBs)

	II Trimestre 2009			Acumulado a Junio		
	Real	Ppto.	Variac.(MBs.F)	Real	Ppto.	Variac.(MBs.F)
Ventas netas	122.430	315.613	(193.183)	260.582	607.572	(346.989)
- Costo de ventas	(254.468)	(292.211)	37.743	(540.127)	(546.944)	6.817
Ganancia (pérdida) bruta	(132.038)	23.402	(155.440)	(279.545)	60.628	(340.173)
- Gastos de admón y ventas	(36.646)	(31.182)	(5.464)	(67.025)	(62.364)	(4.661)
Ganancia (pérd.) en operaciones	(168.684)	(7.780)	(160.904)	(346.570)	(1.738)	(344.832)
Gastos Financieros	(13.822)	(5.210)	(8.612)	(29.863)	(10.398)	(19.465)
- Ingresos (egresos) financieros netos	(13.682)	(5.210)	(8.472)	(29.799)	(10.398)	(19.401)
- Fluctuación cambiaria neta	(140)	0	(140)	(64)	0	(64)
Otros Ingresos (deducciones)	64	(973)	1.037	(3.218)	(1.237)	(1.981)
- Por servicios de la C.V.G.	(5.535)	(6.312)	777	(10.356)	(12.151)	1.795
- Otros netos	5.599	5.339	260	7.138	10.914	(3.776)
Utilidad (pérdida) antes impuesto	(182.442)	(13.963)	(168.479)	(379.652)	(13.374)	(366.277)
Utilidad (pérdida) neta	(182.442)	(10.348)	(172.094)	(379.652)	(13.374)	(366.279)